



COMUNE DI Sassuolo

PERIODICO D'INFORMAZIONE E ATTUALITÀ DEL COMUNE DI SASSUOLO



L'Incanto e la Delizia

NOVEMBRE
2020

SOMMARIO

Sicurezza PAG 3 • Sanità PAG 4 • Piazza Martiri PAG 5 • Lavori Pubblici PAG 6 • Editoriale PAG 14

PROSSIMA APERTURA - UFFICIO SASSUOLO

PER INFO CONTATTARE:

CHRISTIAN CECHELLI AL NUMERO 334.6946891

SASSUOLO: Rif. 322

4 Loc. 135 mq. In zona residenziale, vicino al centro, Appartamento di pregio al primo piano con cucina abitabile, 3 camere, 2 bagni, balcone. GARAGE. RISTRUTTURATO. FINITURE DI PREGIO.

ACE: D IPE: 100,00 kWh/m2/anno

INFO IN UFFICIO



SASSUOLO: Rif. 354

3 Loc. 100 mq. In zona residenziale. Appartamento in piccola palazzina al piano rialzato con soggiorno con camino, 2 camere., bagno, balcone. Soffitta, cantina e Garage.

CE: F IPE: 176,00 kWh/m2/anno

€ 98.000



SASSUOLO: Rif. 402

3 Loc. 110 mq. In zona residenziale Appartamento all'ultimo piano con soggiorno, tinello, cucina, 2 camere (possibilità di creare la 3 camera), bagno, balcone. Soffitta, cantina e Garage.

ACE: F IPE: 177,00 kWh/m2/anno

€ 105.000



SASSUOLO: Rif. 313

4 Loc. 160 mq. In zona CENTRALE di PREGIO, piano quarto con soggiorno, cucina, 3 camere e 2 bagni, balcone. Soffitta, Cantina e Garage. FINITURE DI PREGIO

ACE: D IPE: 100,00 kWh/m2/anno

€ 250.000



SASSUOLO: Rif. 351

2 Loc. 60 mq. In palazzina dotata di ascensore Appartamento RISTRUTTURATO, Soggiorno con cucina, camera e bagno. Cantina.

ACE: F IPE: 185,84 kWh/m2/anno

€ 85.000



SASSUOLO: Rif. 407

3 Loc. 90 mq. In zona residenziale. Appartamento in piccola palazzina al secondo piano con soggiorno, cucina abitabile, 2 camere., bagno. Soffitta e Garage.

ACE: G IPE: 190,00 kWh/m2/anno

€ 98.000



SASSUOLO: Rif. 357

3 Loc. 90 mq. In zona residenziale, TERRA-TETTO in bifamiliare senza spese condominiali con due camere (possibilità della terza camera)-RISTRUTTURATO

ACE: G IPE: 502,45 kWh/m2/anno

€ 105.000

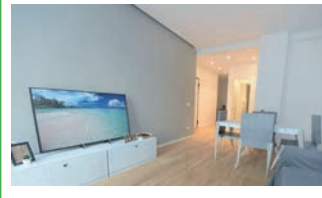


SASSUOLO: Rif. 444

4 Loc. 110 mq. In zona CENTRO, piano primo con soggiorno, cucina, 3 camere e 2 bagni. FINITURE DI PREGIO-POSSIBILITA' DI ACQUISTO CON GARAGE

ACE: G IPE: 173,00 kWh/m2/anno

€ 200.000



**VUOI FAR PARTE DEL NOSTRO STAFF?
MANDA IL TUO CURRICULUM A:
c.cecchelli@tecnocasa.it**

**TANTI AUGURI
DI BUONE FESTE
A VOI E ALLE VOSTRE FAMIGLIE
DA TUTTO LO STAFF
DI TECNOCASA SASSUOLO/CASALGRANDE**

HECTOR: IL CANE ANTI DROGA IN FORZA ALLA POLIZIA LOCALE DI SASSUOLO

Si chiama Hector: è il pastore belga Malinois in forza alla Polizia Locale di Sassuolo. Arriva direttamente dalla Spagna, dalla sezione veterinaria dell'Università di Barcellona in particolare, dove ha svolto l'addestramento anti-droga: come avvenne per Axel la Polizia Locale di Sassuolo si è affidata all'Agenzia di Sicurezza Auxilia che ha svolto il ruolo di intermediario. Hector ha compiuto un anno nel mese di Febbraio, quando avrebbe dovuto arrivare a Sassuolo ma poi, a causa del lockdown e di tutte le limitazioni imposte dalle misure di contrasto al Covid-19, ha dovuto attendere ancora alcuni mesi prima di arrivare in città. Da qualche giorno è a Sassuolo, affiancato da tre agenti della Polizia Locale che si alterneranno in servizio al suo fianco. "Dopo tanta attesa - ha commentato il Sindaco - finalmente Hector è pronto a dare il proprio apporto al contrasto del traffico di stupefacenti in città. Era un nostro obiettivo sin dalla campagna elettorale: Axel fece un grande lavoro al servizio non solo della Polizia Municipale ma di tutte le Forze dell'Ordine impegnate nella lotta allo spaccio di sostanze stupefacenti ed è mia convinzione che un cane anti-droga possa svolgere un ruolo determinante nel rendere più sicura la nostra città. Hector è di proprietà del Comune di Sassuolo ma, come già avvenne per Axel che fu determinante in numerose operazioni anche fuori dalla provincia di Modena, è a disposizione delle Forze dell'Ordine che faranno richiesta del suo supporto, ad iniziare da Polizia e Carabinieri di Sassuolo".



PIÙ SICUREZZA PER ASSOCIAZIONI E CIRCOLI

Aperto il bando per accedere a contributi volti all'installazione di videosorveglianza o sistemi anti intrusione

Un fondo d'importo pari a 25.000€ con il quale contribuire alle spese sostenute dalle Associazioni, dai Circoli e dai Gruppi sportivi non professionistici presenti sul territorio, per investimenti in materia di video sorveglianza, di sistemi antifurto e impianti di allarme, quali strumenti di prevenzione contro i fenomeni predatori e come ausilio diretto ed indiretto alle Forze dell'Ordine impegnate sul territorio. Lo ha istituito la Giunta del Comune di Sassuolo con la delibera n°188 del 20 ottobre scorso, avente ad oggetto "Concessione di contributi per acquisto ed installazione, potenziamento, ampliamento e attivazione di sistemi di sicurezza presso le sedi delle associazioni, dei circoli e dei gruppi sportivi non professionistici del territorio di Sassuolo". "E' un capitolo di spesa che abbiamo istituito facendo economie di spesa nel Gabinetto del sindaco - ha commentato il Sindaco- per poter mettere queste risorse a disposizione di associazioni e circoli con l'obiettivo di contribuire ad implementare i sistemi di videosorveglianza ed anti intrusione. Un aiuto concreto a quelle realtà che rischiano di subire intrusioni e furti, soprattutto notturni, nelle loro sedi, per mettere in campo misure deterrenti per i criminali". Per poter usufruire dei finanziamenti sarà necessario partecipare al Bando la cui domanda dovrà essere presentata entro le ore 12 (le ore 24 se inviata via Pec) del 24.12.2020. Sono ammessi a contributo a favore di terzi, anche sulle spese eventualmente già sostenute nell'anno in corso, per la realizzazione di interventi finalizzati all'acquisto, l'installazione, il potenziamento, l'ampliamento e l'attivazione di sistemi antifurto, antirapina, antintrusione e sistemi di videosorveglianza, sono inoltre ammessi a finanziamento gli interventi la cui realizzazione è prevista entro il 31 marzo 2021. Rientrano tra gli interventi, in ordine di priorità: installazione, potenziamento o ampliamento di telecamere a tutela del patrimonio, collegate o meno con centri di vigilanza privati, impianti di video-citofonia, apparecchi rilevatori di prevenzione antifurto e relative centraline, sistemi di allarme antintrusione, rilevatori di effrazione sui serramenti;



acquisto e posa in opera di porte e persiane blindate o rinforzate, saracinesche e tapparelle metalliche con bloccaggi, porte e finestre con vetri antisfondamento, grate e inferriate su porte o finestre, serrature antieffrazione e spioncini su porte. Possono accedere al finanziamento gli interventi eseguiti su immobili a disposizione delle Associazioni, dei Circoli e dei Gruppi sportivi non professionistici presenti e aventi sede nel territorio del Comune di Sassuolo. Per ciascun immobile o impianto può essere presentata una sola domanda di contributo, anche se la stessa può riguardare più tipologie finanziabili. Il contributo erogabile, in tutti gli interventi, è pari al 50% della spesa ammessa e comunque non superiore ad € 2.000,00, comprensivo di IVA. Il contributo non è cumulabile con altri contributi concessi, a qualsiasi titolo, per le stesse finalità ed aventi ad oggetto le stesse spese. Le spese ammesse a contributo sono quelle il cui pagamento è avvenuto dal 01.01.2020 al 24.12.2020 nonché quelle, opportunamente corredate in una scheda di intervento con annesso preventivo, la cui realizzazione è prevista entro il 31 marzo 2021.

NETWORK
INTERSPORT[®] 

Lo Sport a Sassuolo da più di 50 anni...



Via Giovanni XXIII 18/20 - 41049 Sassuolo (MO) - Tel 0536-801610 - Fax 0536-998102
 novasport@oksatcom.it

IL PIANO COVID DELLE AZIENDE SANITARIE

Era già previsto che la rete degli ospedali modenesi si modificasse per rispondere all'evolversi della pandemia, e così sta accadendo. Secondo un piano elaborato nell'estate, in maniera congiunta, dalle tre Aziende sanitarie modenesi – Azienda USL, Azienda Ospedaliero – Universitaria di Modena e Ospedale di Sassuolo Spa – sulla base di possibili scenari, in questi giorni è in atto una parziale riorganizzazione delle attività e delle funzionalità all'interno degli ospedali e delle altre strutture sanitarie della rete assistenziale modenese, per garantire una pronta e adeguata risposta ai pazienti affetti da Covid. Saranno disponibili 14 posti letto per pazienti post acuti. Sempre in area sud anche l'Ospedale di Sassuolo Spa accoglierà pazienti covid positivi in un'area dedicata che prevede una progressiva attivazione di posti letto post acuti, fino a un massimo di 22. "Abbiamo presentato questo scenario nell'ultima Conferenza territoriale sociale e sanitaria, il 22 settembre – dichiarano i tre Direttori generali, Antonio Brambilla, Claudio Vagnini e Bruno Zanaroli – e domani condivideremo nuovamente con i Sindaci dei diversi territori le scelte, certamente non semplici, che riguarderanno la rete sanitaria. Sono il frutto delle logiche di integrazione e della piena sinergia che abbiamo costruito nel corso della prima ondata della pandemia, sinergia che ha consentito al 'sistema Modena' di reggere l'impatto dell'aumento dei contagi e di potersi fare carico di tutti i pazienti, sia ospedalizzati che sul territorio, oltre alla sorveglianza di tutte le persone in isolamento precauzionale. Chiediamo anche ai cittadini – concludono – di accompagnare i mesi che verranno con comportamenti responsabili e pienamente rispettosi delle norme in vigore, solo se la Comunità si impegna in maniera congiunta per la prevenzione del contagio e la protezione dei più fragili sarà possibile garantire su tutto il nostro territorio la risposta più adeguata al bisogno di assistenza relativo alla pandemia ma anche a tutte le altre patologie". Il piano Covid, presentato nei mesi scorsi dalle Aziende sanitarie modenesi anche in Conferenza territoriale sociale e sanitaria (seduta del 22 settembre scorso), risponde all'obiettivo di pianificare in modo efficace e tempestivo l'organizzazione del sistema sanitario modenese in relazione al livello di gravità dell'epidemia da Covid-19 e sulla base di diversi scenari possibili. Oltre agli ospedali, un ruolo fondamentale è rivestito dalla rete territoriale: dai medici di famiglia e pediatri di libera scelta, alle Usca (Unità speciali di continuità assistenziale) e tutta la rete delle Cure Primarie e dell'Assistenza domiciliare, fino al Dipartimento di Sanità pubblica, tutti sono impegnati a individuare e gestire i casi asintomatici e di media gravità al domicilio o in strutture – come le residenze per anziani o gli hotel covid – evitando il ricorso al ricovero dove non necessario, con il contributo della rete di specialisti, dei Pronto soccorso e specifici percorsi di teleconsulto e telemedicina. Nel piano è prevista infatti anche la conferma delle modalità assistenziali già avviate con la prima ondata dell'epidemia come il percorso attivato nel Pronto soccorso per garantire un accesso organizzato e concordato con i medici di famiglia, che si è rivelato efficace soprattutto in presenza di pazienti anziani e con più patologie, il lavoro delle Usca rivolto a pazienti sintomatici che necessitano di visita al domicilio e valutazione di approfondimenti diagnostici su indicazione di medici e pediatri, infine l'estensione in tutto il territorio provinciale del servizio di specialisti di varie branche ambulatoriali consultabili telefonicamente dai medici di famiglia, attivo in via sperimentale nell'area centro, che ha consentito di ridurre il ricorso alle prime visite di valutazione del paziente e dunque l'accesso alle strutture sanitarie in un momento di possibile diffusione del contagio. Esito dei tamponi. Cambia la modalità di comunicazione dell'esito dei tamponi: a prescindere da positività o negatività, le persone che hanno effettuato il tampone saranno informate dell'esito attraverso un sms inviato dal Dipartimento di Sanità Pubblica dell'Azienda USL di Modena. Attraverso questa ed altre azioni organizzative l'Ausl è impegnata a recuperare il ritardo nelle fasi di refertazione e comunicazione ai cittadini, dovuto al progressivo aumento del numero di tamponi. I cittadini che hanno effettuato il tampone devono porsi in isolamento precauzionale volontario sino alla notifica dell'esito che sarà disponibile anche sul Fascicolo Sanitario Elettronico (per chi l'ha attivato). Fanno eccezione i tamponi di screening – effettuati ad esempio in ambito lavorativo o in ambito scolastico nel caso di classi in cui è stata individuata una prima positività – rispetto ai quali i cittadini ricevono diretta comunicazione relativa a eventuali misure di prevenzione da intraprendere.



LA CAMPAGNA DI VACCINAZIONE ANTINFLUENZALE



È entrata nel vivo la campagna di vaccinazione antinfluenzale, particolarmente importante in un inverno che si preannuncia complesso, dal punto di vista sanitario, poiché la stagione vedrà una co-circolazione di virus influenzali e SARS-CoV-2. Si punta dunque a ridurre le complicazioni e gli accessi in ospedale per l'aggravarsi dei sintomi influenzali, e semplificare la diagnosi e la gestione dei sospetti casi di positività al coronavirus. Per garantire a tutti la possibilità di vaccinarsi nei tempi e nel rispetto delle normative anticovid per l'accesso ad ambulatori e sedi sanitarie, la campagna vaccinale antinfluenzale in tutta l'Emilia-Romagna è partita in anticipo di 2 settimane e, tra le novità, ha inserito la possibilità di vaccinarsi gratuitamente per tutti gli over 60enni, anche se non portatori di particolari patologie. Per la nuova campagna è stato effettuato un primo acquisto di 200.000 dosi di vaccino. Sono i Medici di medicina generale ad effettuare la maggior parte delle vaccinazioni, confermandosi figure centrali, insieme ai Pediatri di Libera Scelta, nell'informare e promuovere presso i propri assistiti una maggiore e più convinta adesione. Il vaccino antinfluenzale sarà gratuito per tutti i cittadini a partire dai 60 anni (compresi), le persone, adulti, ragazzi e bambini dai 6 mesi d'età, con patologie croniche, per chi è ricoverato presso strutture di lungodegenza; per le donne in gravidanza (qualsiasi data gestazionale) e post-partum, per le forze dell'ordine e gli operatori di pubblici servizi, la cui presenza è essenziale per garantire la sicurezza dei cittadini, e per gli operatori sanitari e socio-sanitari. Il Servizio Sanitario Regionale, in quest'anno particolare di emergenza sanitaria, torna a sollecitare fortemente la vaccinazione gratuita anche per i familiari, il personale di assistenza (badanti) e i contatti di soggetti ad alto rischio, portatori di patologie croniche. Altre categorie che hanno diritto alla vaccinazione gratuita sono il personale scolastico, chi per motivi di lavoro è a contatto con animali, i volontari in ambito sociosanitario e i donatori di sangue.

NUOVA SABER S.N.C.
MACCHINE DA GIARDINO
 VIA ALDO MORO, 18/20 - 41049 SASSUOLO (MO)
 nuovasaber@oksatcom.it - TEL. 0536-806001
 C.F. e P.IVA 01751200369

gomitolo d'oro dal 1966
 merceria, lana e ricami pregiati
 di Castagnetti Maria Pia
 Via Clelia, 15 Sassuolo (MO) - Tel. 0536 885464
 www.gomitolodoro.com - info@gomitolodoro.com
 Gomitolo D'Oro

Roncaglia Mauro s.r.l.
FERRAMENTA E COLORIFICIO
 Cromax OLIVARI USAG
 3M ABRASIVI MOTTURA
 Via Manzambano, 24/26/28/30 - SASSUOLO (MO)
 Tel. e Fax. 0536 805954 - info@roncagliasrl.it

I RITROVAMENTI DI PIAZZA

Durante i lavori di riqualificazione di piazza Martiri Partigiani sono stati rinvenuti numerosi reperti storici che raccontano la Sassuolo di diverse centinaia di anni fa. Tutti i reperti sono stati catalogati dai funzionari della Soprintendenza che hanno dozziosamente fotografato ogni manufatto che non poteva essere raccolto. L'obiettivo dell'Amministrazione comunale, in pieno accordo e sinergia con la Soprintendenza, è quello di raccogliere tutti il materiale ritrovato, al termine dei lavori, in una mostra permanente che possa presentare ai sassolesi la città di una volta.



I LAVORI IN PIAZZA MARTIRI PARTIGIANI

Entro le festività natalizie l'intera parte sud di piazza Martiri Partigiani sarà completata e fruibile. A fare il punto sulla situazione dei lavori che interessano piazza Martiri Partigiani è il Sindaco, al termine di un incontro tecnico svoltosi ad Ottobre. "Purtroppo l'effetto Covid -19 si è fatto sentire anche sulla piazza – afferma – portando ad un ritardo assolutamente imprevedibile ed imprevedibile. I reperti archeologici rinvenuti nel sottosuolo – spiega – andavano catalogati ed archiviati: i tecnici ed i funzionari della sovrintendenza si sono sempre dimostrati veloci e disponibili ma durante il lockdown, su precisa direttiva ministeriale, non avevano il permesso di intervenire". A causa di questi ritardi, entro la prima metà di Dicembre in tempo con le festività Natalizie, ad essere pronta sarà solamente la parte sud di piazza Martiri Partigiani: dal "cannocchiale all'intersezione con via Cavallotti. "Per vedere la piazza ultimata – chiarisce il Sindaco di Sassuolo Gian Francesco Menani – occorrerà attendere un paio di mesi in più del previsto: la fine del mese di Febbraio, sempre ammesso che una nuova ondata di contagi non porti ulteriori rallentamenti. In tempi normali sarebbe possibile stilare un cronoprogramma dettagliato sulla tempistica, questo però non è un periodo normale e possiamo fornire solamente date indicative sul termine dei lavori che, comunque, proseguiranno a ritmo spedito e senza occludere l'accesso a nessun esercizio commerciale. Ci scusiamo con residenti e commercianti per il ritardo dei lavori ma, tra pochi mesi, loro così come tutti i sassolesi potranno godere di una piazza Martiri Partigiani completamente rinnovata e splendida, tanto da vedere quanto da viverci".



**TELEFONO
ROTTO?**

**TE LO
RIPARIAMO IN**

www.1ORA.it

Piazza della libertà 71
41049 Sassuolo MO
Tel. 0536 812685
Orario: Lun.-Sab.
9:00-13:00 15:00-19:30

**CARROZZERIA
Nuova Aurora**

di Linari Gino & c.

Viale S. Pio X 174
41049 - SASSUOLO (MO)
Tel. 0536 800274
Fax 0536 919574
info@carraurora.com

PONTE VEGGIA: APPROVATO LO STUDIO DI FATTIBILITÀ

La Giunta del Comune di Sassuolo ha approvato, nella seduta di martedì 6 ottobre con la delibera 176, in mera linea tecnica lo studio di fattibilità denominato "Ponte Veggia – studio di fattibilità" dei Comuni di Sassuolo e Casalgrande, che prevede una spesa complessiva per complessivi € 6.180.626,12 compresa IVA e spese accessorie di competenza del Comune di Sassuolo per il 50%. Nelle valutazioni tecniche economiche sono stati considerati separatamente due interventi definiti Lotto 1 e Lotto 2; Il Lotto 1: Intervento Ponte Veggia, comprende i lavori di messa in sicurezza per i carichi statici e riparazione locale del Ponte Veggia "storico" (comprensivo di marciapiede di servizio), mentre il Lotto 2: Prolungamento Camminamento tecnico lato Casalgrande su ponte Provinciale, prevede la realizzazione del marciapiede di servizio sul ponte della strada provinciale per garantire l'accesso tecnico in sicurezza anche dal lato Casalgrande. Le opere di ripristino/consolidamento delle strutture ammalorate del ponte Veggia previste nel Lotto 1 sono tali da garantire un adeguamento statico del "Ponte Veggia" nei confronti dei carichi statici. L'intervento del Lotto 2 consiste nel rendere omogenea la sezione di progetto del camminamento tecnico fra i due Comuni e lo si può fare restringendo di 10cm la carreggiata sul ponte sopra la provinciale, allargando il cordolo per poter posizionare il guard rail a filo interno, e spostando a bordo cordolo esterno la rete parapetto. Rinforzo di pile e fondazioni sono da considerarsi interventi aggiuntivi all'intervento definito come "Base" per ottenere un miglioramento sismico del Ponte Veggia le quali sono ritenute le strutture più vulnerabili in condizioni sismiche. Il rinforzo di pile e fondazioni deve essere fatto in maniera simmetrica e quindi coinvolge sia l'impalcato stradale che quello ferroviario. Per svolgere questi interventi è stato richiesto finanziamento per assegnazione di contributo anno 2020/21 per interventi riferiti ad opere pubbliche di messa in sicurezza di edifici e del territorio presso il Ministero dell'Interno, naturalmente per il 50% di competenza del solo Comune di Sassuolo pari a € 2.940.316,06; forma palese ed accertati nei modi di legge. "La sicurezza di chi transita sul ponte di Veggia – commenta il Sindaco – è l'assoluta priorità tanto della nostra Amministrazione quanto del Comune di Casalgrande. Gli oltre sei milioni necessari all'intervento deliberato sono necessari a fare questo, per realizzare una passerella ciclopedonale occorrerebbero ulteriori due milioni e mezzo circa che, al momento, non siamo in grado di reperire. In precedenza sono state fatte valutazioni sbagliate sulle condizioni del manufatto, ora noi dobbiamo intervenire nel più breve tempo possibile per assicurare l'incolumità di chi transita e transiterà negli anni futuri, Il ponte, per ora, è sicuro e può rimanere aperto ma non è dato sapere per quanto tempo rimarrà così. Si tratta di un'asso



SCUOLA E VITA IN TEMPO DI COVID: RISCHI, PAURA E CORAGGIO

Scrivere in questi giorni un articolo che sarà letto da un buon numero di cittadini verso i quali si ha l'onore e l'onere di avere un incarico temporaneo come amministratore, non è di certo esente da rischi. E da qui voglio iniziare, dai rischi, dal concetto che ognuno di noi ha rispetto a questo punto, perché credo fermamente sia la base da cui dovrebbero partire i nostri pensieri e le nostre azioni. La scuola per la sua stessa natura è completamente immersa in uno dei più grandi e fondamentali rischi, il rischio educativo. Don Luigi Giussani nel suo celebre saggio "Il rischio educativo", sottolinea come l'educazione proposta ai giovani sia il punto focale dell'evoluzione di una società e come uno dei punti fondamentali sia l'educazione alla critica, cioè al capire la ragione delle cose e a comportarsi di conseguenza, accettando i rischi che la ricerca di ciò che si ritiene giusto comporta. Il rischio di cui voglio parlare in queste righe non è quello sanitario, su cui pare concentrarsi in questo periodo la maggiore attenzione dei media, ma quello legato alle altre tre dimensioni che insieme a quella psico-biologica, costituiscono i nostri ragazzi, e della cui crescita e sviluppo siamo direttamente responsabili, quella emotiva, affettiva e spirituale. Che cosa saranno domani, quale livello di maturità, equilibrio, e sicurezza saranno stati capaci di costruirsi giorno dopo giorno definirà la cifra della qualità della loro vita, della loro felicità, della loro realizzazione. Credo che questa sia la cosa che sta più a cuore a tutti noi, genitori ed educatori. E credo dipenda anche dal grado di serenità che riusciamo a trasmettere loro nell'affrontare la vita e le difficoltà che man mano la vita stessa ci presenta. Ci sono rischi a mio avviso molto grandi che in questo periodo stiamo sottovalutando. Anzitutto la paura e il terrore che ogni giorno respiriamo e che vengono diffusi a valanga in modo unificato 24 ore su 24 dai media. E il messaggio veicolato dalle regole di comportamento che ci vengono imposte, cioè che la socialità sia sbagliata, che l'altro sia un potenziale pericolo, che la cosa più importante sia evitare un contagio che nella quasi totalità dei casi per bambini e ragazzi non è realmente pericoloso. Certo, dobbiamo pensare a non contagiare i nonni e le categorie a rischio, siamo tutti d'accordo. E allora pensiamoci, studiamo delle soluzioni che tutelino loro senza danneggiare i nostri bambini e i nostri ragazzi. Perché chiudere le scuole e ridurre ogni uomo a un'isola ha certamente effetti dannosi, sicuri e certi, ci sono dati inconfutabili a dimostrarlo. Aumento di consumo di farmaci per depressione e ansia, e una diffusione, questa sì epidemica, di atteggiamenti ipocondriaci e fobici. Paura, paura, paura, che come effetto immediato su tutti, dai bambini agli anziani, riduce le difese immunitarie e indebolisce fortemente le tre dimensioni prima citate, emotiva, affettiva e spirituale. Ci sono molti livelli possibili di concretizzazione quotidiana, rispetto ad un atteggiamento opposto, di non paura, approcci intelligenti e realistici che mettano al primo posto la dimensione integrale della persona. E' necessario studiare spazi di libertà e di aggregazione possibili che rispettino l'emergenza ma ricerchino il benessere globale dell'individuo, non solo quello sanitario. Sicurezza, sicurezza, sicurezza, è il mantra ossessivo che permea ogni virgola di tutto. Imposta violentemente per prevenire un "rischio" di una tragedia che non si è verificato nel passato e nel futuro resta un'opzione, ma che come sicura e diretta conseguenza immediata, infligge danni enormi e certi, che in molti casi non saranno più rimediabili. Non lo sappiamo cosa lascerà questo periodo assurdo ai nostri ragazzi. Tutti sani e innocenti, trattati e gestiti come malati e colpevoli. Cosa vogliamo noi per loro? Che rappresentazione del futuro gli stiamo facendo loro vivere in questo "periodo sospeso"? Come stiamo coltivando quelle virtù umane che nel corso della loro vita li potranno aiutare ad

affrontare le scelte e le difficoltà intrinseche nella vita adulta? Quali categorie di riferimento rispetto a cosa sia giusto fare o non fare siamo in grado di fornirgli, quando sembra che solo la paura e il rifiuto di ogni rischio siano l'unico criterio ammesso? Domande a cui credo sia necessario, come comunità educante, iniziare a dare risposte sensate. Risposte che siano capaci di confrontarsi e dibattere qualche ottava sopra il livello da social, in cui si offende e delegittima la persona che esprime punti di vista differenti, senza argomentare con tesi sostenibili il proprio. Domande cui tanti non vogliono rispondere per un altro tipo di paura: quella di uscire dal pensiero dominante unico che spadroneggia ovunque. La saggia favola dei vestiti nuovi dell'imperatore in cui tutti dicevano quanto era bello il vestito del Re nudo è oggi realtà quotidiana quasi ovunque. In una visione propositiva e costruttiva credo ci siano molti maestri nel passato da cui possiamo "andare a lezione" per capire come orientarsi in questo momento storico, che nella sua originalità mantiene inalterata la ferrea regola dei corsi e ricorsi storici. La nostra comunità di Sassuolo ne ha avuti diversi che hanno lasciato un segno indelebile. Da Don Dorino Conte a Don Ercole Magnani, da Don Carlo Lamecchi e Padre Sebastiano Bernardini. Mi chiedo spesso in questi giorni cosa avrebbero detto e fatto loro. Credo che avrebbero aiutato tutti noi, ad alzare lo sguardo a NON AVERE PAURA ad affrontare i rischi e le sfide, specie le più difficili, coltivando le migliori virtù umane, tra cui il coraggio e la fermezza che insieme alla fiducia riescono sempre a vincere la paura. Il periodo attuale ha diversi paralleli nella storia dell'uomo. Nelle crisi le rinascite, le svolte che hanno determinato il cambio di paradigma, sono sempre nate da persone che hanno rischiato e con coraggio e fiducia, hanno deciso di vivere facendo, costruendo e per questo assumendosi tutti i relativi rischi. Credo sia nostro dovere restituire quanto prima una prospettiva di vita libera, guidata da coscienze mature, responsabili e prudenti sì, ma anche forti e coraggiose per rigenerare ed orientare le energie morali, materiali e spirituali indispensabili per uscire da questo assurdo vicolo in cui stiamo sempre più rapidamente precipitando. Tutti, ognuno nel proprio posto, rispetto al ruolo che ha nella famiglia e nella società. Questo è quello che mi sento di dire dal ruolo che occupo in questo momento della mia vita nella comunità sassolese, che saluto cordialmente e a cui auguro ogni bene possibile

Dr. Corrado Ruini.



IL SUCCESSO DEL FESTIVALFILOSOFIA DAL TEMA "MACCHINE"

"Desidero ringraziare tutti coloro che hanno contribuito alla riuscita del Festivalfilosofia 2020 a Sassuolo, ad iniziare dalle tantissime persone che sono venute in piazzale della Rosa, nella nuova tensostruttura del parco Ducale e in piazza Garibaldi, per assistere alle lezioni nonostante il periodo e le preoccupazioni legate a Covid -19". Con queste parole l'Assessore alla Cultura del Comune di Sassuolo Angela Ruini ha commentato la riuscita del Festival Filosofia che, sebbene lontano dal sold-out degli anni passati per ovvi motivi di contingentamento e prudenza, ha portato migliaia di persone provenienti da fuori Sassuolo a raggiungere la nostra città per la tre giorni filosofica.

"Nel ventennale di questa manifestazione pochi avrebbero pensato di poter tornare nelle piazze per iniziative culturali come questa. Consideriamo vinta la scommessa: con il Festival Filosofia 2020 è stato dimostrato che è possibile tornare a proporre iniziative culturali per molte persone, nel necessario rispetto delle regole di tutela della salute di tutti. La scommessa l'abbiamo vinta insieme, la città si è presentata al meglio grazie al lavoro di tanti professionisti e alla disponibilità di tanti volontari che hanno dato il massimo perché l'organizzazione fosse ottimale. Mi riferisco alle Associazioni ed i loro volontari - prosegue l'Assessore - Forum UTE, Associazione Nazionale Alpini, Associazione Nazionale Carabinieri, Consulta provinciale Protezione Civile, Corpo Comunale Volontari Sicurezza, Croce Rossa Italiana Sassuolo, ANFFAS, Associazione culturale ROCKS, Centro per le famiglie Distretto Ceramico, Centro Distrettuale di Riuso "Le Radici", Centro semiresidenziale "Tana per tutti" coop Gulliver, Centro Studi S.T.A.S.A., Associazione Concesco, Croce Rossa Italiana cittadina, Numeri primi, Ennesimo Film Festival, Associazione Mete Aperte, Nuovamente Secchia; ma anche ai servizi comunali: l'ufficio Cultura, Servizi educativi e Istruzione, la Biblioteca, Polizia Municipale, Logistica eventi SGP con i suoi collaboratori esterni, il SIA, Sportello Unico, ufficio stampa e staff sindaco, le ragazze e i ragazzi del Servizio Civile. Senza dimenticare chi ha aperto i propri spazi alle iniziative, o per tre giorni si è trasferito lì dove le persone avevano la possibilità di incontrarli: il museo Bertozzi & Casoni, le Gallerie Estensi, Libreria Incontri, La libreria, gli esercizi che hanno adottato il menù filosofico e la Razionsufficiente, I fonici di Promusic, Streaming Mediaevolution, i servizi di sicurezza Servizi ad Arte, le maschere Alcantara. Era una scommessa - conclude l'Assessore alla Cultura - sicuramente difficile; l'abbiamo vinta grazie ad un enorme lavoro di squadra di tutta la città che ringrazio a nome dell'Amministrazione comunale".



"LIBERTÀ" È IL TEMA DELLA PROSSIMA EDIZIONE

La "macchina" del festival filosofia ha funzionato, e ha regalato ai partecipanti un ventennale rigorosamente dal vivo, in sicurezza, in un anno in cui nulla era scontato: per tre giorni un pubblico ordinato e rispettoso delle norme anti covid ha ripreso possesso delle piazze di Modena, Carpi e Sassuolo. Oltre 40mila, complessivamente, i posti disponibili su prenotazione per le lezioni magistrali: a festival ancora in corso, è già possibile stimare che ci si avvicina al tutto esaurito e che l'obiettivo di questa edizione è stato raggiunto, ovvero garantire la massima partecipazione nella massima sicurezza. "L'edizione 2021 del festivalfilosofia, in programma dal 17 al 19 settembre, sarà dedicata al tema "libertà", per mostrarne la dimensione problematica e plurale - spiega il direttore scientifico Daniele Francesconi - Sarà occasione per discutere i modelli della libertà individuale e partecipativa nel quadro delle trasformazioni dei sistemi politici, sul crinale tra libertà e sicurezza, che comporta anche una rivoluzione nella soggettività e nell'intimità. All'evoluzione delle neuroscienze ci si rivolgerà per domandare quali siano i margini della libertà entro i processi biologici che costituiscono la mente. Più in generale, si interrogherà la filosofia rispetto a un'esperienza tanto essenziale, quanto enigmatica, come quella del cercare di essere liberi".



Autocarrozzeria

CITY CAR
srl



**NOLEGGIO
FURGONE
E VAN 8 POSTI**



**VETTURE SOSTITUTIVE
GRATUITE PER
TUTTI I CLIENTI**

Via Valle D'Aosta, 35/C - 41049 Sassuolo (MO) - Tel. 0536 805108 - 340.9903018
info@citycarsassuolo.it - www.citycarsassuolo.it



LA GIORNATA INTERNAZIONALE CONTRO LA VIOLENZA SULLE DONNE

La "Marcia Silenziosa" si reinventa "statica", il concorso creativo si apre, oltre che alle classi, anche ai singoli studenti. Nonostante l'emergenza legata a Covid -19 ed il Dpcm del 24 ottobre scorso limitino fortemente le iniziative con l'obiettivo di contenere l'infezione, il Comune di Sassuolo e gli altri aderenti al Protocollo d'Intesa per la gestione coordinata di azioni in materia di Pari Opportunità (Fiorano, Formigine e Maranello) non rinunciano a celebrare la Giornata Internazionale contro la violenza sulle donne, in programma il 25 novembre prossimo, con un programma rivisitato e ridimensionato ma che prosegue nell'obiettivo di porre al centro dell'attenzione, soprattutto delle giovani generazioni, un tema tanto importante nella società moderna. "Pur nella consapevolezza delle difficoltà legate alla pandemia – afferma il Vicesindaco di Sassuolo, con delega alle Pari Opportunità, Camilla Nizzoli – abbiamo deciso di riproporre alcuni eventi significativi, ormai tradizionali per la città, per sensibilizzare soprattutto i più giovani contro il fenomeno della violenza sulle donne; il tutto nel rispetto delle normative, delle misure e dei protocolli nazionali e regionali in tema di gestione dell'emergenza sanitaria". La Marcia Silenziosa rivolta agli studenti delle scuole secondarie di secondo grado sarà rivisitata e proposta, quest'anno, in forma statica: mercoledì 25 novembre, alle ore 10, 25 studenti per istituto, in rappresentanza delle loro scuole, si ritroveranno in piazza Garibaldi rispettando il distanziamento (verranno individuate e segnalate delle postazioni sulla piazza) ed indossando la mascherina di protezione. In piazza, dopo un breve intervento istituzionale, si svolgerà l'esibizione di una selezione degli allievi della Banda "La Beneficenza" e la premiazione dei vincitori del concorso creativo contro la violenza sulle donne riservato agli studenti. Gli studenti che parteciperanno dovranno indossare qualcosa di rosso, simbolo mondiale della Giornata contro la Violenza sulle Donne e segno immediato e potente che lancia un messaggio ambivalente: simboleggia la violenza con il colore del sangue ma anche la forza dell'amore. Per questa ragione il campanile di Piazza Garibaldi verrà illuminato di rosso nell'ultima settimana di novembre e, sempre sulla piazza, verrà posizionata una sedia colorata di rosso. Il Concorso Creativo è aperto alla partecipazione degli studenti delle scuole secondarie di secondo grado, sia come classe che singolarmente, ed ha come tema la violenza sulle donne declinata in ogni forma (verbale, fisica, virtuale), attraverso la presentazione di testi (articoli, saggi, racconti, poesie) o di un breve video/cortometraggio. La partecipazione, libera e gratuita, è molto semplice: ogni studente singolo o classe che desidera partecipare può farlo inviando via e-mail all'indirizzo cultura@comune.sassuolo.mo.it i componimenti o i video/cortometraggi, eventualmente utilizzando We Transfer in caso di file troppo pesanti. Per incentivare la partecipazione al concorso, oltre ad inviare una comunicazione agli Istituti superiori del Comune, l'informazione verrà fornita anche tramite i social e il sito dell'Amministrazione Comunale.

LE ULTRA CIQUECENTERANIE FIERE D'OTTOBRE

Si sono svolte anche quest'anno, nel rispetto delle normative anti Covid 19, le ultra cinquecentenarie Fiere d'Ottobre di Sassuolo: una manifestazione che da sempre mette al centro dell'attenzione tanto il commercio quanto l'anima culturale e associativa della nostra città. Un'edizione, quella di quest'anno, ovviamente segnata dalle limitazioni e dagli accorgimenti messi in campo per contenere la diffusione del contagio da Covid 19, con un grande dispiegamento di volontari che, ad ogni accesso, controllavano gli ingressi ricordando a tutti la necessità d'igienizzazione delle mani e l'utilizzo della mascherina. L'ultimo appuntamento, di domenica 25 ottobre, ha inoltre subito l'annullamento di buona parte delle iniziative organizzate, mantenendo valide solamente quelle che il Dpcm del 18 ottobre ha consentito: il mercato ambulante la mattina, i negozi aperti tutto il giorno e gli eventi "statici" di musica e libri. Cultura, con la presentazione di sei novità editoriali, quattro delle quali la mattina con "Piazza d'Autore", naturalmente commercio, poi musica, sport, teatro: nonostante tutto anche quest'anno le Fiere d'Ottobre hanno mostrato il meglio di Sassuolo, dando l'appuntamento alla prossima ricca edizione.



WinforLife!

EDICOLA TABACCHERIA ROSSI

Ricevitoria **LOTTO** n° 4407

Via Magenta 63 - 41049 Sassuolo (MO) - Tel./Fax 0536 905104

SuperEnalotto

SERVIZIO FAX
BOLLO AUTO
FOTOCOPIE
RICARICHE CELLULARI



CANONE RAI



VALORI BOLLATI
LOTTOMATICARD
POSTEPAY



SALI TABACCHI
VALORI BOLLATI

Biglietteria TRENITALIA - Pagamento Bollette

APERTA DAL LUNEDÌ AL SABATO dalle 06.00 alle 19.30

DOMENICA dalle 07.00 alle 13.00

Gratta e Vinci!

10 LOTTO

L'INCANTO E LA DELIZIA

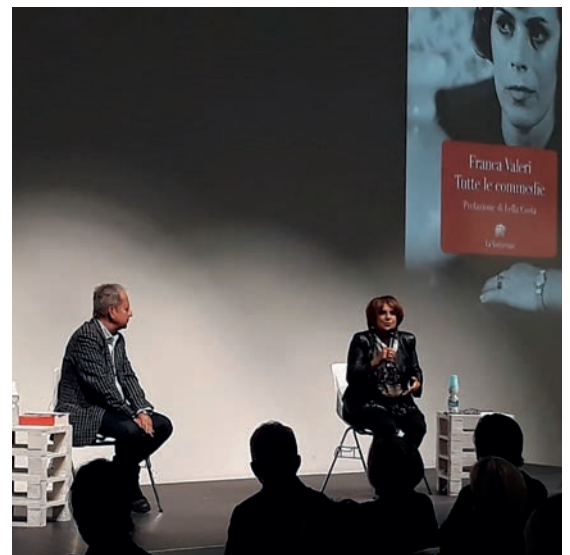
In lavorazione il docufilm realizzato interamente a Palazzo Ducale

Il progetto di un docu-film sul Palazzo Ducale di Sassuolo nasce dall'intento di creare un prodotto che valorizzi gli aspetti culturali e storici, con una operazione che possa offrire anche una efficace promozione del territorio. L'idea si perfeziona creando un film non che ripercorra tutto l'arco temporale della vita del sito ma nel momento di slancio e rilancio con la grande ristrutturazione voluta da Francesco I d'Este e la giovane moglie Maria Farnese. Quest'ultima, sulla quale si concentrano le attenzioni della pellicola, arrivò alla corte estense nel 1631 come ottimo risultato diplomatico. Nonostante la giovane età, Maria era spesso chiamata a reggere il Ducato in sostituzione del marito Francesco I e si dimostrò duchessa capace di mitigare l'impazienza dei sudditi, di amministrare la giustizia e di proseguire la grande opera di rendere Modena degna capitale. Se nel cuore estense ancora brillava qualche speranza di rientrare a Ferrara, i duchi Francesco I e Maria avviarono senza risparmi i grandi lavori al Palazzo Ducale. Elessero Sassuolo a loro dimora dal 1638, trasformando la rocca duecentesca in un Palazzo degno di esser detto Ducale. Proprio alla presenza di Maria si devono la Camera dell'Innocenza e quella della Fede Maritale. Nella residenza di Sassuolo, Maria scelse come luogo di ritiro la Camera dell'Innocenza e nella frescura estiva della Camera di Giove, Maria e Francesco pranzavano insieme, condividendo pensieri della vita familiare arricchita dall'arrivo di ben 9 figli. Alla luce di queste premesse, l'idea di un docu-film della durata massima di 60 minuti (già pronto come format televisivo), permette di raccontare questo periodo storico sia con parti documentarie che di vera fiction con grande ritmo. Gli artisti saranno di Katia Greco (è stata tra le co-protagoniste dell'ultima serie de "Il Commissario Montalbano") per il ruolo di Maria Farnese, Ivan Castiglione (attore che porta da tempo a teatro e al cinema i testi di Roberto Saviano) per il ruolo di Francesco I, poi ancora l'attrice Carmen Di Marzo (di recente anche relatrice al corso sulla ludopatia tenutasi a Sassuolo e nella prossima stagione sarà su Raiuno nella nuova serie della fiction "I bastardi di Pizzofalcone" che registrano sei milioni di spettatori a puntata). Come voce narrante l'attrice Federica Quagliari. Il regista è Francesco Zarzana di Modena. Il progetto, del costo complessivo di €25.000, è finanziato dal Comune di Sassuolo Assessorato alla Cultura e alla promozione Turistica e del Territorio, dalla Fondazione di Modena ed ha ottenuto il nullaosta della Direttrice Dott. Ssa Martina Bagnoli direttrice di Gallerie Estensi.



GLI APPUNTAMENTI CULTURALI AL CROGIOLO MARAZZI

Tre appuntamenti andati in scena, uno rinviato e due in attesa del nuovo Dpcm. Si è rinnovato anche quest'autunno l'appuntamento con la cultura al Crogiolo Marazzi dopo lo stop imposto, nel corso della primavera scorsa, dall'epidemia Covid-19; con un calendario inizialmente di sei appuntamenti poi bloccato dalle limitazioni imposte dal Dpcm del 24 ottobre. Le rassegne culturali presso il Crogiolo Marazzi sono realizzate dal Comune di Sassuolo grazie alla collaborazione di Marazzi Group, che dal gennaio 2018 offre la disponibilità di uno degli spazi più significativi della storia dell'industria sassolese. Il Crogiolo è infatti il luogo in cui la Marazzi è nata nel 1935 e dove, negli anni 80, ha avviato le sue sperimentazioni, divenendo un laboratorio culturale sulla ceramica in cui hanno operato artisti, architetti e fotografi di fama internazionale. Simbolo dei primi insediamenti industriali sassolesi, sulle sue pareti è possibile leggere una pagina della storia della ceramica locale: fabbrica di ceramica, magazzino, laboratorio di idee e prototipi e, oggi, spazio aperto al pubblico. Gli eventi proposti in collaborazione con Mismaonda Creazioni Live e con diverse associazioni culturali del territorio, hanno portato a Sassuolo Massimo Lopez e Lella Costa, oltre alla serata dedicata al Buk Film Festival. L'appuntamento con Costantino d'Orazio, inizialmente previsto per il 14 novembre, e il concerto relativo al Premio "La via Emilia: la strada dei Cantautori", previsto per il 3 dicembre, sono stati rinviati a causa delle limitazioni mentre, al momento di andare in stampa, resta sub judice l'incontro con il campione paralimpico Daniele Cassoli (previsto per sabato 5 dicembre)





We build new 3d worlds

We are a creative collective that designs handcrafted models

ARREDO URBANO E PARCO GIOCHI,
LUMINARIE, PELLET STUFE, SISTEMI ESPOSITIVI,
CAMPIONATURE CERAMICHE E LOGISTICA,
STAMPA DIGITALE, INSEGNE, CARTELLONISTICA,
GRAFICA AUTOMEZZI, ALLESTIMENTI FIERISTICI,
ARREDAMENTI PER ATTIVITÀ COMMERCIALI



Via San dalmazio per Marano n° 390
41028 SAN DALMAZIO SERRAMAZZONI (MO)

TEL 0536.953678 - FAX 0536.953880

info@nuovaneon.com - www.nuovaneongroupdue.com

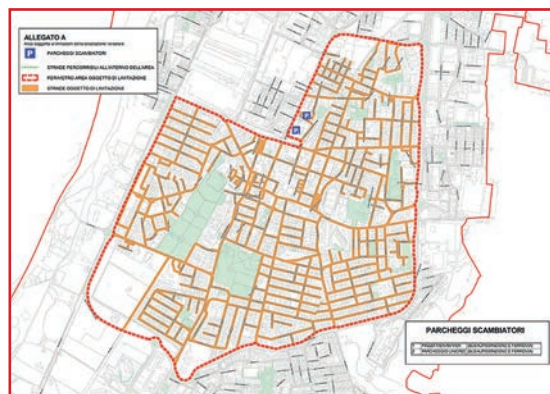
IL PROGETTO "SASSUOLO 3.0"

La Giunta del Comune di Sassuolo ha approvato, con Delibera n° 109 del 7 Luglio scorso in pubblicazione all'Albo Pretorio, il "Progetto di valorizzazione commerciale: Sassuolo 3.0" per un ammontare complessivo di € 35.000. "Il Comune di Sassuolo – si legge nel progetto – la Pro Loco e Linea Radio hanno attivato, fin dai primi giorni dell'emergenza Covid-19, una piattaforma in cui i negozi di Sassuolo hanno potuto proporsi per continuare a servire i propri clienti portando a casa gli acquisti. Oltre 150 negozi hanno aderito all'iniziativa e molti sassolesi hanno quindi avuto a disposizione una valida alternativa al commercio online. Da questa prima esperienza, in collaborazione con Cna, Confcommercio, Confesercenti, Lapam, nasce l'idea di proseguire con una piattaforma dedicata e riservata al commercio sassolese. Un progetto glocal, che utilizza le risorse della rete per implementare la struttura locale smart, che avvicina e rende semplice l'acquisto". Un progetto che prevede la realizzazione di un portale dedicato sul quale ricevere informazioni, cercare negozi, fissare un appuntamento, vedere le promozioni e i voucher proposti. Attraverso il portale, infatti, il cliente potrà scaricare voucher da utilizzare per gli acquisti in negozio. Il progetto prevede, inoltre, promozione del punto vendita aderente, #SassuoloAmica con buone prassi da seguire, #FronteVetrina (attraverso il quale il negozio potrà allargare il proprio spazio vendita utilizzando, in modo temporaneo, il suolo pubblico in prossimità della vetrina. In attesa dell'ulteriore sviluppo del progetto, in concomitanza con la pubblicazione del Dpcm del 24 Ottobre, è stato ripristinato il progetto #ordinodacasa.it che punta prevalentemente ad evitare assembramenti nei negozi facilitando la pratica del "delivery".

#ordinodacasa

IN VIGORE LE MISURE ANTI-SMOG

Sono entrate in vigore anche a Sassuolo e lo rimarranno fino al 31 marzo 2021, le misure anti smog rientranti nel Pair 2020 della Regione Emilia Romagna. Dal lunedì al venerdì compresi, fino al 10 gennaio 2021 e nelle domeniche ecologiche nella fascia oraria 8,30 – 18,30, è quindi previsto il divieto di circolazione dei seguenti veicoli a motore: veicoli alimentati a benzina pre euro ed euro 1; veicoli diesel pre euro, euro 1, 2 e 3; ciclomotori e motocicli pre euro. A questi mezzi, dal 10 gennaio e fino al 31 marzo 2021, si aggiungeranno i veicoli benzina euro 2, diesel euro 4, benzina/metano e benzina/gpl pre euro ed euro 1. Il provvedimento non si attua nelle giornate festive di martedì 08 dicembre, venerdì 25 e sabato 26 dicembre, venerdì 01 e mercoledì 06 gennaio, fatta eccezione l'adozione di misure emergenziali. Le restrizioni della circolazione trovano applicazione all'interno dell'area del centro abitato di Sassuolo come approvata con D.G.C. n. 167/2016, delimitata esternamente come segue: viale Palestro, Circonvallazione sud-ovest, Circonvallazione sud, Circonvallazione sud-est, Circonvallazione nord-est (tratto compreso tra via Braida e via Verrazzano), via Verrazzano (tratto compreso tra Circonvallazione sud-est e via Radici in Piano), via Radici in Piano (tratto compreso tra via Verrazzano e via Radici in Monte) e via Radici in Monte (il perimetro tra via Radici in Monte e via Radici in Piano si raccorda tramite via Stazione e via Marconi, per questo motivo escluse dalle vie oggetto di divieto). Oltre alle limitazioni per i veicoli, il Piano Integrato prevede fino al 31 marzo 2021, su tutto il territorio comunale, in tutte le unità immobiliari dotate di riscaldamento multicomibustibile è vietato utilizzare biomasse combustibili solide (legna, pellet, cippato, altro): nei focolari aperti o che possono funzionare aperti; nei generatori di calore di cui all'art.1 comma 3 del D.M. n.186/2017 aventi classe di prestazione emissiva inferiore a 3 stelle, così come definita nell'Allegato 1 del citato D.M.



NUMERTI UTILI SASSUOLO

Numero di emergenza unico.....	112
Polizia Municipale.....	0536/880729
Croce Rossa Italiana.....	0536/808784
Hera segnalazione guasti acqua e gas.....	800713900
City Green Light – illuminazione pubblica (tasto 9 per Emilia Romagna e tasto 1 per Sassuolo).....	800339929
Pubblica Assistenza Sassuolo.....	331/9106085

COMUNE DI SASSUOLO

Centralino.....	0536/880711
Ufficio Relazioni con il Pubblico (Urp).....	0536/880801
Uffici Demografici (Anagrafe).....	0536/880733
Ufficio Tributi.....	0536/880937
Biblioteca Cionini.....	0536/880813
Biblioteca Leontine.....	0536/880814



ARAGOSTA
seafood & pizza

Via Pia, 183 - Sassuolo



PIZZA NAPOLETANA CONTEMPORANEA
SPECIALITÀ DI MARE E CRUDITÀ - CUCINA E PIZZA SENZA GLUTINE

Aragosta ringrazia chi, scegliendo di gustare le sue specialità, ci permette di continuare a crescere! Grazie.

PER PRENOTARE IL TUO TAVOLO 0536.805153
EFFETTIAMO ANCHE CONSEGNE A DOMICILIO


aragostasassuolo

Aragosta sassuolo ristorante pizzeria

IL GIARDINO DUCALE IL RINNOVATO GIARDINO DUCALE

Una rinnovata collaborazione per rendere sempre più vivo e fruibile Palazzo Ducale ed il suo giardino i cui lavori stanno per essere ultimati. È questo quanto è scaturito dall'incontro tra l'Amministrazione comunale e Gallerie Estensi concentratosi prevalentemente sull'apertura al pubblico, al termine dei lavori di riqualificazione, del Giardino Ducale. Gallerie Estensi e Comune di Sassuolo hanno convenuto di portare a termine gli interventi di completamento del Giardino per consentire un'apertura diurna a partire dalla prossima primavera. Il giardino, in questo modo, potrà essere aperto al pubblico tutti i giorni, come già avviene per la Peschiera Ducale. La collaborazione tra Comune di Sassuolo e Gallerie Estensi sarà ulteriormente intensificata, nei prossimi mesi, anche in chiave di promozione turistica con l'individuazione di spazi da allestire alla promozione delle eccellenze del territorio. Già da diversi giorni i sassolesi hanno potuto scorgere il "giardino all'italiana" i cui lavori sono in fase di conclusione. Si tratta di un passo decisivo verso il ritorno agli antichi splendori di quell'area verde concepita sul modello dei sontuosi Giardini di Versailles che ne hanno ispirato la nascita nella metà del '700 per volere di Francesco III. L'intera operazione, come spiegò in sede di presentazione di progetto due anni fa il direttore delle Gallerie Estensi Martina Bagnoli, è ravvivare il 'dialogo' tra Palazzo Ducale e il parco che «per tanto tempo è stato privato della pubblica fruizione». I lavori al parco di Palazzo Ducale «consentiranno il recupero del fronte sud, ma permetteranno di portare in primo ordine il concetto delle 'visuali' sulle quali si basava l'impianto del palazzo Settecentesco collegato al paesaggio circostante». L'intervento specifico è costato 480mila euro complessivi, nell'ambito del maxi-finanziamento da 8 milioni di euro di fondi ministeriali (e contributi della Fondazione) che riguarda il restauro e la ristrutturazione della parte monumentale del centro storico sassolese. Il traguardo finale per quanto concerne il giardino e il parco è ripristinare la visuale, lungo il canocchiale dei filari di pioppi, tra la Delizia Estense e il casino di caccia del Belvedere, fino a perdersi all'orizzonte. Con fontane, scalinate, palchi ed essenze vegetali. Nel frattempo è in fase di affidamento da parte di Gallerie Estensi l'incarico di progettazione che riguarderà il recupero del "fronte sud". L'intervento, una volta approvato il progetto e partito il cantiere, riguarderà il consolidamento e il restauro di alcune porzioni architettoniche come la "vasara" e l'intero prospetto sud del Palazzo Ducale. In prospettiva, gli stessi cittadini e i turisti che verranno a Sassuolo e visiteranno Palazzo Ducale potranno beneficiare anche di un affaccio meraviglioso sul giardino e il parco Ducale.



IL SALUTO DEL SINDACO

Andiamo in stampa con questo numero unico del periodico comunale nel 2020 in un momento difficile, probabilmente più difficile di quanto ognuno di noi avrebbe pensato. La pandemia causata dall'infezione al virus Covid -19 ha stravolto le nostre vite sin dai primi mesi del 2020, portandoci a cambiare stile di vita ed abitudini, comportamenti individuali e sociali. Abbiamo passato la prima fase della Pandemia chiudendoci nelle nostre case, soffrendo la mancanza di amicizie e relazioni, ma ne siamo usciti grazie ad un senso di responsabilità davvero straordinario ed una grande voglia di sconfiggere tutti insieme il virus. Anche Sassuolo, come ogni altra realtà del mondo, ha avuto le sue vittime ed i suoi malati, amici o parenti che non abbiamo nemmeno potuto accompagnare per l'ultimo saluto, ma tutto sommato è uscito bene dalla prima fase. Il numero relativamente limitato di contagi ed ancor più limitato di defunti ci ha traghettato verso l'uscita della prima fase della pandemia aiutandoci a vivere i mesi estivi in maniera più serena, con "zero contagi" per oltre tre mesi consecutivi.

Nessuno si aspettava una seconda ondata tanto forte. Forte nei numeri non, per fortuna, nella gravità: perché la maggior parte di chi viene contagiato oggi non ha sintomi o li ha tanto lievi da non necessitare di un ricovero ospedaliero. Nessuno, a nessun livello ed in tutto il mondo, si attendeva una recrudescenza tale del virus, ed è per questo che, ancora una volta, siamo chiamati ad un senso di responsabilità che ci ha contraddistinto nella prima fase della pandemia e che sono certo ci aiuterà a superare anche i prossimi mesi invernali. Il rispetto di regole semplici ma fondamentali è alla base di tutto: l'utilizzo corretto della mascherina, l'igienizzazione continua delle mani, il rispetto della distanza di almeno un metro dalle altre persone. Sono tutti piccoli accorgimenti, se si vuole fastidiosi ma semplici da rispettare e che non causano particolari disagi; accorgimenti che aiuteranno a salvare vite, la nostra e quella dei nostri cari. Non c'entra la politica, Dpcm che io stesso, così come tantissimi altri amministratori di ogni colore politico, spesso non condivido in diversi punti: ci sono regole che tutti quanti siamo chiamati a rispettare, per noi stessi prima ancora che per evitare sanzioni che inevitabilmente arriveranno per i trasgressori.

Il Covid ha stravolto tante certezze e tante abitudini, anche quella del periodico comunale. Il clima di incertezza economica che aleggiava anche a Sassuolo nei mesi del lockdown ha sostanzialmente impedito l'affidamento tipografico del periodico per diversi mesi: per questo motivo, nel corso del 2020, usciremo solamente con questo numero unico, dandovi l'appuntamento al 2021 quando torneremo alla periodicità trimestrale con tante novità che presto vi verranno comunicate.

In questo numero troverete un'Amministrazione comunale che, nonostante le difficoltà sia economiche che di personale accentuate da un virus che ci ha letteralmente legato le mani per diversi mesi, non si è fermata ma al contrario ha proseguito il proprio lavoro di riqualificazione e sistemazione di una città che abbiamo ereditato piena di problemi ed incongruenze e che, pian piano, stiamo cercando di rimettere sulla giusta carreggiata.

Leggerete del piano potature, iniziato ed in corso d'opera, ma anche delle sistemazioni di strade ridotte ad un groviera da un'incuria durata troppi anni ed a cui un nuovo manto d'asfalto ha ridato vita nuova.

Leggerete di come stiamo sistemando il cavalcaferrovia Giovanni da Verrazzano che, se non vi avessimo messo mano, probabilmente avrebbe rischiato di essere chiuso o chissà che altro.

Leggerete di come ci siamo impegnati sul Ponte Veggia, snodo nevralgico da e per il territorio reggiano: anche in quel caso, per anni, ci era stato detto che era sicuro ma noi abbiamo voluto andarci a fondo, facendo analisi approfondite. Il risultato è che servono svariati milioni di euro perché sia e resti sicuro anche in futuro e, noi, abbiamo stiano approntando il progetto esecutivo dell'intervento che inizierà nel nuovo anno.

Leggerete di piazza Martiri Partigiani, il cui progetto è stato ridisegnato per venire incontro alle esigenze di residenti e commercianti che non potevano permettersi la moria di parcheggi prevista nel progetto iniziale: anche in questo caso il lockdown ha rallentato i lavori ma a primavera saremo pronti ad inaugurare una piazza che l'intera provincia ci invidierà. Leggerete del Giardino Ducale, che grazie da un accordo stipulato pochi giorni fa con gallerie Estensi, a primavera potrà mostrarsi a tutti nel suo immenso splendore. Ma leggerete anche delle scuole, delle associazioni, dei progetti per commercianti e privati cittadini, di un turismo che vogliamo rilanciare ponendo al centro il nostro palazzo Ducale, facendolo conoscere a quante più persone possibili attraverso un film in fase di realizzazione. Leggerete di Hector, il cane antidroga che abbiamo fortemente voluto, atteso per mesi perché bloccato in Spagna dalla chiusura delle frontiere, e che finalmente è al servizio delle forze dell'ordine e della sicurezza.

In un momento complicato come questo non siamo riusciti a fare tutto, ma abbiamo davanti ancora quattro anni per proseguire in quel progetto che vuole una nuova città e vi promettiamo che faremo di tutto per portarlo a termine

Il Sindaco
Gian Francesco Menani



PRECISIONE
E VELOCITÀ

AL VOSTRO
SERVIZIO

studiodiade.com

RULLI, RIVESTIMENTO RULLI IN PVC, POLIURETANO, SILICONE, SG4,
PULEGGE, PIGNONI, INGRANAGGI, COPPIE CONICHE,
GIUNTI LAVORATI A DISEGNO, **ALBERI, PERNI, BOCCOLE**
ZIGRINATE IN PVC, FERRO E POLIURETANO, **TORNITURA,**
FRESATURA, MINUTERIA DA BARRA.



Sponsor ufficiale
della Serie A
Sporting Club Sassuolo

CALCAGNOLICOM^{srl}



Via Sacco e Vanzetti, 7
Fiorano Modenese (MO)
tel: (+39) 0536 910770
fax: (+39) 0536 910777
E-mail: info@calcagnoli.com

www.calcagnoli.com

GIORGIO SQUINZI

UNA STRADA PER GIORGIO SQUINZI

E' stata intitolata a Giorgio Squinzi, lo scorso 15 Novembre, la strada di accesso al "Mapei Center". "Premesso che – si legge nella Delibera di Giunta n°17 approvata all'unanimità – è compito esclusivo dell'Amministrazione Comunale l'attribuzione della numerazione civica e della toponomastica, i curando che le nuove denominazioni rispettino l'identità culturale e civile della città, i toponimi tradizionali, storici o formati spontaneamente nella tradizione orale; la scelta dell'intitolazione di strade, aree, ed edifici, o porzione di tali, debba ricadere preferibilmente su nomi di personaggi, o categorie di persone, che si siano distinte in campo civile, professionale od artistico, di cui si intende onorare e perpetrare la memoria. Occorre provvedere all'assegnazione della toponomastica a nuove aree di circolazione, venutasi a creare nell'assetto territoriale del Comune di Sassuolo dalla realizzazione delle opere di urbanizzazione all'interno di un PUA, in fase di attuazione, ed attualmente privi di denominazione e precisamente il Comparto Ca' Marta Nord". "Giorgio Squinzi – afferma il Sindaco – ha accompagnato con la sua azienda la crescita di tutto il distretto ceramico e, negli ultimi anni, ha reso possibile la realizzazione di un sogno come quello di portare la nostra città a calcare i campi di serie A ed addirittura in Europa League. Una persona a cui tutta Sassuolo è legata ed è per questo l'intitolazione della strada che conduce alla sua creatura Mapei Football Center ci è sembrato un doveroso atto di ringraziamento"

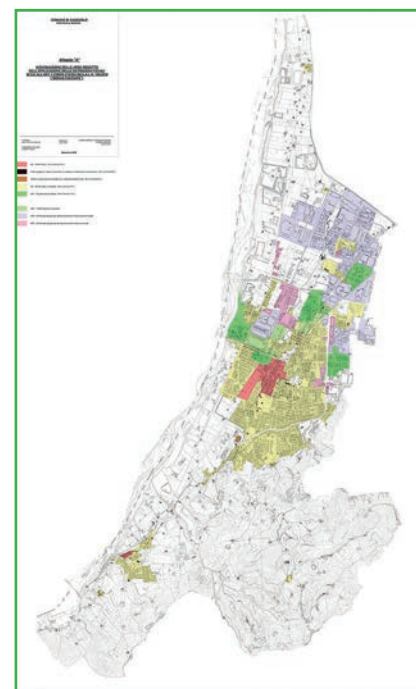


RIFACIMENTO FACCIATE: APPROVATA LA DELIBERA CHE ESTENDE LE DETRAZIONI

Una delibera che identifica le zone urbanistiche A e B al fine delle detrazioni fiscali riconosciute dall'Art.1 della legge 160 del 27 dicembre 2019. E' stata approvata nel corso del consiglio comunale di lunedì 28 settembre scorso, la delibera consigliare n°33 con l'elaborato grafico in allegato. Al comma 219 l'art.1 della legge 160 del 27 dicembre 2019 stabilisce "Per le spese documentate, sostenute nell'anno 2020, relative agli interventi, ivi inclusi quelli di sola pulitura o tinteggiatura esterna, finalizzati al recupero o restauro della facciata esterna degli edifici esistenti ubicati in zona A o B ai sensi del decreto del Ministro dei lavori pubblici 2 aprile 1968, n. 1444, spetta una detrazione dall'imposta lorda pari al 90 per cento".

"Con questa delibera – afferma il Presidente della Commissione Territorio e Ambiente Alessandro Lucenti – abbiamo cercato di estendere a quanti più edifici possibile l'opportunità di una detrazione del 90% dei lavori di rifacimento delle facciate. I proprietari degli immobili, in questo modo, avranno l'opportunità di certificarsi velocemente per ottenere la detrazione d'imposta, spingendo al massimo le opportunità consentite dalla legge nazionale. Circa il 90% del territorio di Sassuolo rientrerà, in questo modo, nelle zone A e B con l'obiettivo di ottenere un duplice risultato: aiutare l'economia a ripartire e, al tempo stesso, riqualificare gli esterni degli edifici cittadini che hanno la necessità di una sistemazione migliorando così, anche da un punto di vista estetico, la nostra città. Avremmo volentieri optato per la totalità degli edifici ma il 90% è quanto ci è stato possibile ottenere nel rispetto della normativa nazionale".

La delibera di consiglio n°33 del 28/09/2020 stabilisce: di approvare l'elaborato grafico che individua, unitamente alle corrispondenze di cui alla tabella presente all'art. 3, comma 3 del Regolamento Urbanistico, anche le restanti aree che rispondono alle caratteristiche delle zone B per superficie coperta (non inferiore al 12.5% della superficie fondiaria) e densità territoriale (superiore a 1.5 mc/mq) esclusivamente ai fini dell'applicazione dei benefici fiscali di cui all'art. 1, comma 219, della Legge n. 160/2019; di precisare che, in coerenza a quanto precisato dal Ministero, la certificazione dell'assimilazione alle zone A o B può essere accertata dai soggetti interessati prendendo a riferimento la cartografia di cui all'Allegato A, che sarà consultabile nel sito istituzionale del Comune



OFFICINA AUTORIZZATA

IVECO



**ELETTRAUTO
SERVIZIO GOMME**

G.A.R.A.D.
SRL

**NOVITÀ INCOLLAGGIO PARABREZZA
TACHIGRAFI DIGITALI
CENTRO REVISIONE VEICOLI
OFFICINA AUTOVETTURE**

Via Valle d'Aosta, 52 - 41049 Sassuolo (MO)
Tel. 0536 80.50.05 - 80.83.25 - Fax. 0536 81.22.13
E-mail: revisioni@garad.it



Città di Sassuolo

**La Città
si illumina
per il Natale
2020**

**2020
SA
SSUO
LO
ACCE
NDE
IL
NATA
LE**



LOGISTICA E TRASPORTI

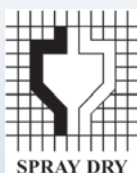
MAIN SPONSOR

in collaborazione con

esmalglass · **itaca** group



Soluzioni logistiche
per il trasporto



mattioli
rottami metallici



building & consulting
EDILIZIA INDUSTRIALE e CAPANNONI IN CLS
info@alespa.net



Grazie a tutti i **Commercianti** e alle **Ditte**
che hanno contribuito ad accendere il **Natale**

Elenco aggiornato su www.comune.sassuolo.mo.it



SICUREZZA A 360 GRADI

Sicurezza. Sicurezza è la parola chiave di questa amministrazione: sicurezza a 360 gradi. Partendo dalle difficoltà con il quale sia cittadini che amministrazione hanno dovuto convivere in questo periodo di emergenza sanitaria, come sempre siamo passati dalle parole ai fatti. Il notevole implemento di agenti della Municipale per garantire maggior presidio del territorio, includendo l'acquisto del nuovo cane-agente Hector per le operazioni antidroga. Sicurezza urbana: dopo più di 30 anni nei quali nessuno ha mai approfondito lo stato di una delle infrastrutture più strategiche del nostro territorio, noi lo abbiamo fatto; definendo le condizioni in cui verte il ponte della Veggia, iniziando già un grosso intervento di manutenzione al ponte da Verrazzano che terminerà nei primi giorni del prossimo anno. Sicurezza degli asfalti: trovate le risorse, è iniziato il grande piano di asfaltature in tutta la città. Non solo manutenzioni straordinarie: è infatti costante la manutenzione alle aree verdi della città con sfalci frequenti e intensa attenzione di pulizia. Sicurezza delle casse comunali: abbiamo chiuso il bilancio di SGP in attivo ed è già stata annunciata la chiusura del concordato entro fine anno. Sicurezza che nei momenti di difficoltà, ma anche nei momenti belli noi ci saremo. Siamo e saremo sempre al fianco dei commercianti, dei ristoratori, degli imprenditori, dei lavoratori, dei volontari, degli sportivi, degli anziani, dei disabili, degli studenti, dei giovani e dei bambini e di tutti i nostri cittadini. La visione che abbiamo della città è sempre stata la stessa: una città sicura, fruibile. Valorizzare le nostre tradizioni, il grande cuore associativo e di volontariato di cui è ricco il nostro meraviglioso territorio. Restare uniti e accanto ai cittadini lo abbiamo sempre fatto e continueremo a farlo, ancor di più in questi mesi così difficili che abbiamo affrontato e che ci troviamo a dover affrontare. Lavoreremo, come stiamo già facendo, per rendere la nostra città sicura in ogni aspetto. Sassuolo dovrà tornare ad essere una città da vivere.



Giovanni Gasparini
Capogruppo Lega per Sassuolo

FORZA ITALIA

UN ANNO DENSO DI LAVORO

Cari concittadini, questo messaggio rappresenta un riassunto dell'attività politica svolta dal gruppo di Forza Italia quest'anno. Il 2020 ci sta riservando una prova difficilissima, purtroppo il covid ha colpito i nostri affetti più e quindi, innanzitutto, rivolgiamo un pensiero sincero a tutte le vittime della nostra comunità, causate da questo subdolo virus. Un altro indicatore duramente messo in ginocchio è quello dell'economia, già in crisi, e che ora rischia di subire un contraccolpo fatale. Le amministrazioni locali sono quelle che più concretamente subiscono gli effetti di decisioni, a volte discutibili, prese dal governo centrale; sia perché le risorse destinate non sono mai abbastanza, ma anche perché siamo l'istituzione più vicina con cui i cittadini si relazionano e presentano i problemi della loro quotidianità. La maggioranza insieme alla giunta però non è rimasta a guardare; in pieno lock-down sono stati potenziati i servizi di politiche sociali e molte risorse sono state spostate proprio in questo campo, riuscendo a coprire tutte le richieste di aiuto, che hanno avuto un incremento esponenziale. Sono state molte, anche le azioni rivolte verso i commercianti come l'azzeramento della TOSAP per i mesi del lock-down e lo sconto del 50% per i mesi successivi. Il consiglio comunale ha agito anche nei confronti dell'IMU spostando le scadenze a settembre, anche se è importante ricordare che questa imposta è di competenza Statale ed in cui il margine decisionale del comune è limitato. Rilevanti sono stati gli interventi all'interno degli edifici scolastici per l'adeguamento delle misure anticovid, che si sono svolti puntualmente. In materia scolastica è stato ripreso regolarmente, rispettando tutte le norme di sicurezza, i servizi pre/post scuola. Il governo della città parallelamente all'emergenza deve occuparsi delle questioni correnti, per questo stiamo proseguendo puntualmente alla realizzazione del programma elettorale.



Davide Capezzerà
Capogruppo Forza Italia

I maggiori interventi fatti e programmati :

- è iniziato il programma ingente di asfaltature di più 1 milione di euro, che interesserà le principali arterie delle città
- sarà programmato a breve il lavoro di potature degli alberi cittadini
- è stata finanziata la costruzione della rotonda in zona San Michele,
- è stato depositato il bando per la costruzione della caserma di polizia municipale
- nel limite dell'emergenza covid stanno proseguendo gli eventi culturali previsti, con il pieno sostegno della giunta
- è in fase di completamento la progettazione della NUOVA casa serena
- stiamo monitorando attentamente i lavori in piazza grande, che non ha causa del comuni hanno subito gravi rallentamenti.

Giusto è ricordare il tema del ponte della Veggia, le attività volte all'accertamento della stabilità dell'infrastruttura sono state frenetiche ed intense, abbiamo dovuto sopprimere ad anni di sottovalutazione e mancata manutenzione sia ordinaria, che straordinaria.

Fortunatamente tutti le rilevazioni svolte hanno rassicurato sulla solidità del ponte, ma un intervento di adeguamento complessivo dell'opera è necessario e il costo a carico del comune si aggira intorno ai 7 milioni, diviso con Casalgrande. Le casse comunali non possono gestire autonomamente una spesa di tale entità, per questo è stato richiesto il supporto di regione e ministero, che speriamo si concretizzi il più velocemente possibile.

Concludo trattando il tema delicato di SGP, sappiamo che il debito accumulato dalla società pesa come un macigno per la nostra comunità, ma la giunta insieme a noi ha preso di petto la questione e porterà a conclusione rispettando i termini di legge l'accordo di concordato.

Con il nuovo anno sia aprirà un confronto tra le varie forze politiche, auspico anche con l'opposizione, e la città per il disegno e il piano industriale in cui indirizzare la società.

Auguro a tutti voi e alle vostre famiglie un sereno fine anno, sperando di vedere un raggio di luce in fondo al tunnel.

CONSIGLIO COMUNALE LISTA SASSOLESI

IL FUTURO DELLA CITTÀ

Il futuro della città rappresenta oggi una sfida più grande di quella che ci siamo posti in campagna elettorale. Alle pesanti ricadute, sul tessuto economico-sociale, degli effetti del lockdown e della pandemia si sono aggiunte le incertezze a livello psicologico ed etico. Questi mesi ci hanno messo a dura prova ma allo stesso tempo ci hanno permesso di dimostrare energia, consapevolezza e resilienza, focalizzando l'attenzione, in modo costruttivo, sull'impegno che ha contraddistinto la nostra città nell'affrontare problemi nuovi e di gravità assoluta. Dal punto di vista politico non ci siamo fermati e abbiamo cercato di mantenere gli impegni presi con i cittadini in seno alla sicurezza e al miglioramento della città. L'approvazione dello studio di fattibilità del Ponte Veggia, che permetterà l'avvio delle opere di ripristino per la messa in sicurezza, il progetto per la realizzazione della nuova Casa Serena vicino all'ospedale, varie opere pubbliche tra cui i lavori di riasfaltatura dei tratti più ammalorati di numerose strade cittadine e il rifacimento di Piazza Martiri Partigiani, i lavori di manutenzione nelle scuole e la nuova caserma della Polizia Municipale, rappresentano esempi concreti di come si è cercato di soddisfare le aspettative che da tempo premevano su Sassuolo. Tutto questo con un confronto costante e un ascolto attivo delle esigenze dei cittadini, per sbagliare il meno possibile. Ma il lavoro è appena iniziato: politiche coraggiose e la volontà di fare rete insieme sono gli strumenti che dobbiamo utilizzare. Bisogna ripensare in modo strategico alcune dimensioni fondamentali soprattutto legate alla gestione dell'efficacia. Serve riordinare e organizzare, in modo produttivo, le forze politiche perché davvero il risultato finale occupi il fulcro degli sforzi di tutti. L'inutile ricerca delle cause dell'attuale situazione nel lavoro sbagliato di altri sottrae energie all'impegno comune: sapere di chi è la colpa dell'odierno stato delle cose non aiuta a risolverlo, né torna utile allontanare da sé ogni responsabilità; è importante invece capire chi vuole rimboccarsi le maniche e stare dalla parte della città. Occorre la consapevolezza, da parte di tutti, che i problemi ci sono, a volte anche più grandi di come ci eravamo aspettati e che non si risolvono sempre nel modo conosciuto; spesso serve qualcosa di nuovo per raggiungere il risultato sperato. La consuetudine può dare stabilità ma non necessariamente porta a risolvere una criticità. Questo ci ricorda il "Paradosso del lampione":

Sotto un lampione c'è un ubriaco che sta cercando qualcosa.

Si avvicina un poliziotto e gli chiede che cosa abbia perduto.

«Ho perso le chiavi di casa», risponde l'uomo, ed entrambi si mettono a cercarle.

Dopo aver guardato a lungo, il poliziotto chiede all'uomo ubriaco se è proprio sicuro di averle perse lì.

L'altro risponde:

«No, non le ho perse qui, ma là dietro», e indica un angolo buio in fondo alla strada.

«Ma allora perché diamine le sta cercando qui?»

«Perché qui c'è più luce!»

Paul Watzlawick, Istruzioni per rendersi infelici



Alessandro Lucenti
Capogruppo Lista Sassolesi

PARTITO DEMOCRATICO

SASSUOLO NON È COME QUESTA GIUNTA LA VUOLE

Sassuolo è una città solidale, capace di sentirsi unita, capace di tirare fuori risorse economiche e umane per aiutare chi ha sofferto in questi mesi terribili; una città che ha visto associazioni e singoli cittadini pronti a rispondere alle richieste di aiuto, durante la pandemia. Ma la giunta invece tenta il colpo di mano per imporre la multa sulla carità, convinta che il gesto solidale di chi dona qualcosa incentivi il degrado. Perciò fare un gesto di generosità deve essere punito, anzi chi lo fa dovrebbe essere segnalato. Sassuolo è una città che vuole il verde, dove i cittadini frequentano assiduamente i suoi parchi; parchi dove i giovani, i volontari e i comitati organizzano le giornate di pulizia, e dove le associazioni fanno attività di animazione. Ma la giunta invece chiude i parchi, come se ciò servisse a combattere il vandalismo mentre semplicemente lo sposta altrove; una giunta che considera le sue bellezze come pure voci di bilancio e non come tesori da custodire e valorizzare, su cui investire, su cui avere delle idee, non limitandosi a gestire ciò che si è ereditato. Sassuolo è una città che ha avuto un passato di grande capitale industriale che ha creato lavoro; e che ha saputo superare diverse crisi, grazie al coraggio di imprenditori, commercianti e artigiani, e grazie all'impegno e al duro lavoro delle manovalanze. Ma la giunta è guidata da un sindaco che nei momenti difficili delle crisi industriali non ha saputo fare altro che invitare a emigrare...non facendo di certo sentire la vicinanza e la solidarietà dell'Amministrazione! Abbiamo lasciato abbastanza tempo a questa giunta per mostrare la sua visione della città, ed è l'ora di fare un bilancio: sul tema sicurezza, su cui si è giocata tanto della campagna elettorale, e che vede invece in città continuare la trafila dei furti in appartamento (calati solo in periodo lockdown), delle spaccate in centro, delle risse e degli atti vandalici. Sulla comunicazione non certo chiara ed efficace, ma parziale e spesso strumentale (si pensi alla famosa questione dei pioppi del parco Ducale, abbattuti senza alcun preavviso: era una scelta dolorosa, ma perché non avvertire? O sulla situazione del Ponte Veggia, gettato in pasto all'opinione pubblica come struttura in condizioni disastrose e poi si consente il passaggio dei pullman...). Sulle politiche per i giovani, su cui è calato il silenzio più totale, a meno che non si considerino tali i rinnovi delle sedi o il bando per l'assegnazione del Temple. Sul rilancio della città nei prossimi anni, che sarà la vera sfida: come contrasteremo la probabile crisi del commercio, come sosterranno le famiglie, come affronteremo l'aumento di richieste del settore sociale? E senza nel frattempo rinunciare al sogno di una Sassuolo che sia più smart, sostenibile, che continui a camminare sulla strada dell'innovazione. Anche portando a termine i progetti ereditati e già avviati. Non sappiamo se qualcuno ci sta pensando. Sappiamo però che nessun sindaco e nessuna giunta potrà sottrarsi a queste domande. Riuscirà l'attuale giunta a trovare qualche risposta? Secondo noi no. E giriamo la domanda a tutti i cittadini che si interrogano su queste criticità. Amministrare non è solo asfaltare le strade, anche se le strade sono importanti. Non lo diciamo solo noi, ma lo dice anche l'opposizione (di centro destra!) al sindaco di Piacenza (di centrodestra...)



Maria Savigni
Capogruppo Partito Democratico

CONSIGLIO COMUNALE LISTA MACCHIONI

SGP: SI PUÒ FARE

Un nodo ancora non risolto, ma in una fase di evoluzione avviata dall'attuale amministrazione e di estrema rilevanza per i bilanci futuri del nostro comune, è ancora una volta per noi quello di SGP. Il cambio dei vertici alla guida della patrimoniale, sta portando a quello che forse più di tutti è sempre stato da subito un cavallo di battaglia della nostra lista civica: "lasciare spazio ad un percorso che riporti, sia i servizi pubblici che i dipendenti ora in forza alla società, ad essere gestiti dal Comune."

Alle tante persone che in campagna elettorale ci dicevano: "non si può fare", accusandoci di presunzione per un programma elettorale troppo radicale e rivoluzionario sul tema di SGP; ad oggi, penso che a queste stesse persone non sfugga il fatto che si stia inseguendo proprio il nostro obiettivo. Le scelte fatte dalla nuova amministrazione, hanno portato ad oggi nuovi ed interessanti risultati anche per le casse comunali, riscuotendo il pieno consenso da parte nostra. Risultati ottenuti rispettando una gestione sana e prudente da una parte, ma con una visione globale di progetto politico ben definito dall'altra; nell'ottica di una sempre maggiore vicinanza al territorio, al mondo dell'impresa e alla sicurezza.

Siamo convinti che ci voglia azione amministrativa, raggiungere il maggior numero di risultati possibili e fare politica sul territorio e tra la gente; di fronte a questo è compito nostro e dell'amministrazione, navigare con il timone ben saldo e con le capacità che siamo in grado di mettere in campo. Oggi sento in modo assolutamente convinto che ci siamo consolidati sul piano amministrativo e ci siamo

ulteriormente rafforzati sul piano politico. Dal punto di vista sicurezza, come lista Macchioni ci conforta che a seguito di attività criminose, ci siano uomini e donne che grazie al proprio lavoro rendono il nostro territorio più sicuro; perché la sicurezza del luogo in cui viviamo è in cima alle nostre priorità. Rimodulare e rafforzare l'apparato di Polizia locale, ha rappresentato concretamente, sia una risposta forte e immediata alle organizzazioni criminali sul territorio, ma anche e soprattutto un modo per dimostrare che la nostra città riprende autorevolezza e vigore nel garantire la sicurezza pubblica. Un altro nostro tema fondamentale portato avanti con forza, è quello legato alla sicurezza stradale. Dopo l'ultima relazione tecnica della commissione ispettiva sulle condizioni che versa il ponte Veggia, si è accertato che la procedura di controllo della sicurezza strutturale è stata in passato inadatta al fine di prevenire i crolli, e del tutto insufficiente per la stima di sicurezza nei confronti del transito dei mezzi. Compiacimento da parte nostra quindi sia al lavoro che si sta svolgendo nell'individuare la soluzione migliore per la messa in sicurezza statica del ponte e l'eventuale realizzazione della passerella ciclo-pedonale; sia al nuovo ed importante stanziamento di fondi, messo a bilancio da parte dell'amministrazione, a favore del rifacimento dei manti stradali in generale.



Francesco Macchioni
Capogruppo Lista Civica Macchioni

SASSUOLO FUTURA

QUALI LE POLITICHE GIOVANILI?

Sassuolo futura ha presentato in vista del consiglio comunale, programmato per lunedì 26 ottobre, un'interrogazione su un tema che a noi sta molto a cuore: quali siano le politiche giovanili messe in campo sul nostro territorio. "Comprendiamo la "situazione COVID" nella quale ci troviamo, ma proprio per questo, trascorsi già 6 mesi dall'inizio di questo problema, interroghiamo come l'amministrazione si sia mossa e abbia intenzione di muoversi in futuro tenendo conto anche di questo nuovo ostacolo. Riteniamo che il problema dei giovani ai margini della società sia un problema attuale ed in continua crescita, proprio per questo servono iniziative mirate e ben strutturate per far fronte a ciò, chiediamo quindi come l'attuale amministrazione abbia deciso di muoversi in questo senso. Anche il mondo dei giovani in generale è una risorsa enorme e come tale non va abbandonato. Serve una presenza e confronto costante con le diverse realtà giovanili del territorio, che queste siano laiche o religiose, associazionistiche piuttosto che sportive o di qualsiasi altro genere. Chiediamo come l'amministrazione si sia mossa fino ad oggi e come abbia intenzione di continuare a farlo. Non possiamo più nasconderci dietro a problemi o situazioni, serve consapevolezza e continua evoluzione e flessibilità nel tenere i rapporti e creare reti per tessere un filo conduttore comune. Nella risposta ricevuta dall'amministrazione purtroppo non abbiamo trovato i riscontri sperati. Si parla tanto di dispiego di forze di polizia, antidroga e telecamere. Non si citano progetti concreti volti a provare a trovare un punto di incontro con i giovani sassolesi. Ci sarebbe piaciuto trovare più concretezza nelle parole dell'amministrazione, un focus su almeno alcune delle tematiche giovanili con idee concrete da attuare o che si stanno attuando. Confidiamo che anche alla luce di questa interrogazione fatta, ci si attivi per muoversi in questa direzione e lavorare per camminare al fianco dei giovani.



Tommaso Barbieri
Capogruppo Sassuolo Futura



MBM s.r.l.

Lattoreria - Impermeabilizzazioni e Coperture Edili

Codice Fiscale e Partita Iva 02920670367
Via Vittime 11 Settembre 2001, 25/x - 41049 SASSUOLO (MO)
Tel. 0536 802281 - Fax 0536 889609 - Cell. 335 7317232
E-mail: mbm_snc@libero.it



PEDEMONTANA SPURGHI

SPURGHI CIVILI E INDUSTRIALI
VIDEOISPEZIONI
DISINFESTAZIONI - DERATTIZZAZIONI



PEDEMONTANA SPURGHI SRL
Via Statale 142/144 - 41042 SPEZZANO di FIORANO (MO)
TEL. 0536 843372 - www.pedemontanaspurghi.it

DPCM, SONO VICINA ALLE CATEGORIE PIÙ PENALIZZATE

In questo periodo di confusione e preoccupazione, il mio primo pensiero e la mia vicinanza non possono che andare a chi sta pagando il prezzo più alto della pandemia. Ovviamente, sin dalla scorsa primavera, ho messo al primo posto la salute e la sicurezza dei cittadini, che tuttora deve rimanere il pensiero principale di chi si occupa del bene comune. Come dissi pubblicamente già nel primo lockdown in relazione allo stop imposto alle nostre industrie ceramiche (dove già vigevano protocolli anti-contagio), dico e ribadisco che l'emergenza non è solo sanitaria. Ma la politica non può ignorare tutti gli aspetti di una comunità: il valore dell'istruzione in presenza, la cultura come momento fondamentale dell'espressione umana, la possibilità di mantenere il proprio lavoro, che è sinonimo di libertà e dignità. In questi frangenti la politica, soprattutto in una situazione di stress e tensione generale, deve essere lucida, morigerata nei modi e nei toni, concreta ed equilibrata. Parto proprio dalla nostra realtà, da Sassuolo, dove sicuramente i contagi sono ad oggi ancora contenuti e sotto controllo, per prima cosa grazie alla grande attenzione che i cittadini prestano alle norme di prevenzione e agli investimenti che i locali pubblici e le palestre sassolesi hanno fatto in termini di protocolli di sicurezza. Di questo penso che la politica locale debba essere davvero grata. È dando fiducia ai cittadini che si ottengono i risultati migliori. L'eccessiva isteria dei provvedimenti governativi, che sembrano mutare ad ogni soffio di vento, invece non consente a chi deve organizzare le proprie attività – sia di vita sia di lavoro – di programmare una nuova vita necessariamente cambiata, ma che deve poter continuare anche in presenza del virus. Tutti i provvedimenti del Governo vanno presi tenendo conto dei dati e pareri scientifici, ma anche dei bisogni socio-economici. Servono indicazioni chiare, comprensibili e attuabili per chi le deve rispettare, per chi le deve mettere in pratica e per chi deve vigilare e farle rispettare. Questo DPCM appare però confuso ed in alcuni casi anche contraddittorio e discutibile. Non si può fare di tutta un fascio: ci sono attività di ristorazione, culturali, sportive che hanno le condizioni per poter rimanere aperte perché hanno investito tempo e risorse per mettere in pratica i protocolli richiesti. I baristi, i ristoratori, i proprietari di palestre e piscine che avevano fatto ingenti spese per attrezzare i locali, i lavoratori che avevano riaperto cinema e teatri in sicurezza vedono ora tutto vanificato. E anche gli insegnanti, i bidelli e gli studenti delle superiori si chiedono a cosa siano serviti i sacrifici che avevano accettato per far ripartire le loro scuole. Il contributo fattivo di Comuni e Regioni avrebbe evitato di incappare in altri marchiani errori. Condannata con fermezza ogni forma di violenza, non si possono trattare lavoratori autonomi, artigiani, piccoli imprenditori che esprimono il proprio disagio come fossero una massa di stolti manovrati dalla criminalità o da estremisti politici. I danni causati da questo nuovo lockdown parziale vanno risarciti, ma per davvero e subito. Non basta annunciarlo, occorre farlo e occorre reperire ogni risorsa possibile (perché il MES non viene ancora attivato?). Come Comune e nel mio ruolo di consigliera regionale dovremo fare tutto il possibile a livello di pressioni politiche e istituzionali affinché gli indennizzi a chi è stato più colpito, stavolta, arrivino in modo cospicuo e rapido.



Giulia Pigni
Capogruppo Gruppo Misto

Cambio della guardia nelle parrocchie sassolesi



A fine ottobre Don Giovanni Rossi e Don Francesco Saccani hanno lasciato Sassuolo, chiamati ad altro incarico dalla Diocesi di Reggio Emilia e Guastalla. Al loro posto sono arrivati Don Patrik Valena, che assieme a Don Marco Menozzi sarà parroco di San Giorgio, Don Alessandro Camilli, Don Francesco Facchini e Don Andrea Aversa. A nome dell'intera città di Sassuolo un sentito ringraziamento a Don Giovanni e Don Francesco, oltre ad un caloroso benvenuto a Don Patrik, Don Alessandro, Don Francesco e Don Andrea

PERIODICO DI INFORMAZIONE E ATTUALITÀ DEL COMUNE DI SASSUOLO Anno XXIII° numero 1 – Novembre 2020

Comune di Sassuolo
Registrazione n°680 del 19/10/1981 Tribunale di Modena

Direttore Responsabile: Fabio Pancioli

Fotografie: Ufficio Comunicazione Istituzionale – Gross Fotovideo – Fotostudio Pincelli – Azienda Usi – ProgettArte

Copie: 18.500 diffusione gratuita

Progetto grafico, impaginazione, stampa, raccolta pubblicitaria e distribuzione: Eventigraf srl • www.eventigraf srl.com
Tutti i diritti sono riservati. È vietata la riproduzione, anche parziale. I trasgressori saranno perseguiti a norma di legge



Da oltre 60 anni
arrediamo le case
degli Scandinesi

arredamenti **BENEVELLI**

arredamentibenevelli.com



Via Fattori, 24 – Scandiano (RE) – 0522.857102

E-Mail - info@arredamentibenevelli.com



www.facebook.com/ArredamentiBenevelli